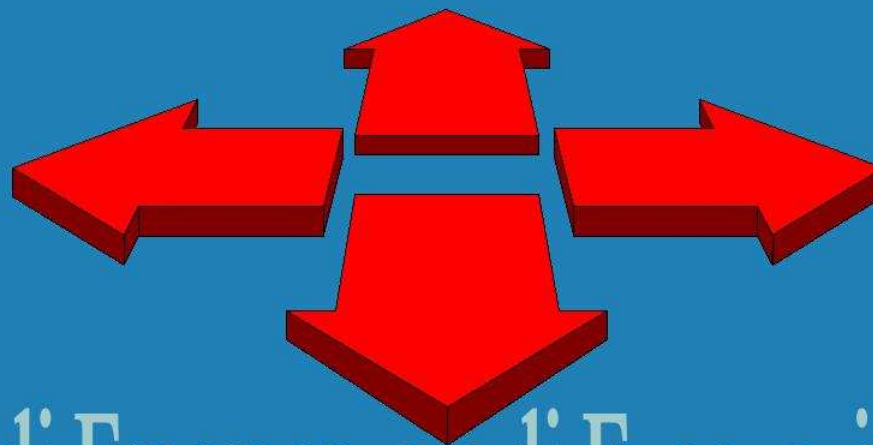




LICEO CLASSICO
STATALE
"F. CAPECE" MAGLIE (LE)



Piano di Emergenza e di Evacuazione 2013/14
Piano di Emergenza e di Evacuazione 2013/14



LICEO CLASSICO



STATALE

LICEO CLASSICO

STATALE

"F. CAPECE" MAGLIE (LE)

PROVA DI EVACUAZIONE DEL

PROVA DI EVACUAZIONE DEL

QUAL'E' LO SCOPO DEL PIANO DI EMERGENZA E DI EVACUAZIONE?

Scopo del PIANO è quello di evidenziare agli utenti di un plesso scolastico come procedere alla evacuazione rapida e ordinata dell'edificio qualora ciò si rendesse necessario a causa di una situazione d'emergenza.

COSA FORNISCE IL PIANO DI EMERGENZA E DI EVACUAZIONE?

IL PIANO DI EMERGENZA E DI EVACUAZIONE FORNISCE:

- ∞ indicazione sui comportamenti che vanno assunti nel momento in cui si verifica un fatto anomalo;
- ∞ indicazione sulle procedure per abbandonare l'edificio scolastico nel più breve tempo possibile.

PERCHE' LA PROVA DI EVACUAZIONE ?

D.M. 10/03/98 *"Criteri generali di sicurezza antincendio e per la gestione delle emergenze nei luoghi di lavoro"*

ALLEGATO VII PUNTO 7.4 i lavoratori (studenti) devono partecipare ad esercitazioni antincendio ... almeno una volta l'anno

Chi gestisce l'Emergenza?


Art. 5 comma 1, D.M. 10/03/98 *"Criteri generali di sicurezza antincendio e per la gestione delle emergenze nei luoghi di lavoro"*

il datore di lavoro (dirigente scolastico) adotta le necessarie misure organizzative e gestionali da attuare in caso di incendio riportandole in un piano di emergenza.



Allegato VIII D. M. 10/03/98: Pianificazione delle procedure da adottare in caso di incendio

**INDICA I CONTENUTI MINIMI CHE UN PIANO DI
EMERGENZA DEVE CONTENERE E
PRECISAMENTE:**

- 
- incarichi e compiti del personale **addetto** alla gestione delle emergenze;
 - le azioni che **i lavoratori** devono mettere in atto in caso di incendio;
 - le procedure per l'evacuazione dell'edificio;
-
- le disposizioni per richiedere l'intervento dei VVF e fornire le necessarie informazioni al loro arrivo;
 - specifiche misure per assistere le persone disabili;
 - individuare e addestrare un adeguato numero di persone incaricate di sovrintendere e controllare l'attuazione delle misure previste;

• Procedure per l'evacuazione

Chiunque rilevi un principio di incendio o altre situazioni di grave pericolo (fumo, odori persistenti e fortemente diversi da tutte le condizioni usuali, scoppio, crollo, allagamento, ecc.) deve attuare la seguente procedura:



• Procedure per l'evacuazione

- Se a rilevare l'imminente pericolo è un alunno o un docente, questi devono avvertire il collaboratore scolastico (addetto) più vicino;
- Se a rilevare l'imminente pericolo è un collaboratore scolastico, o se lo stesso ha ricevuto la segnalazione da un alunno o da un docente, questi deve tempestivamente avvisare il Dirigente Scolastico (o il suo facente funzione in caso di assenza del dirigente) e segnalare:

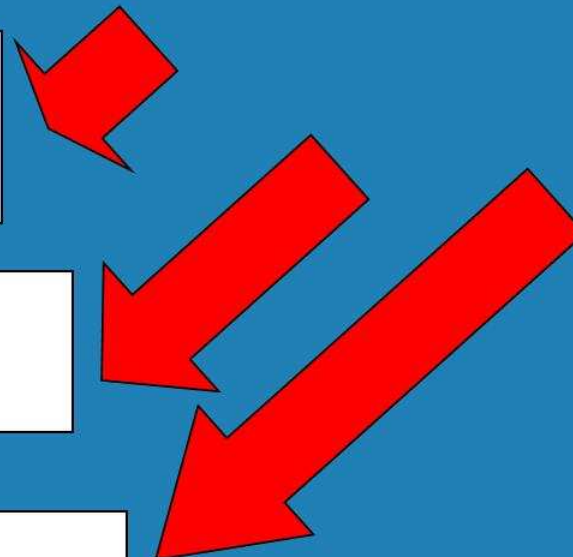


• Procedure per l'evacuazione

**La natura
dell'emergenza**

**Il luogo
interessato**

**La presenza di
eventuali infortunati**



● II DIRIGENTE SCOLASTICO



ALLERTA IL PERSONALE INCARICATO A EFFETTUARE LE CHIAMATE DI SOCCORSO

ALLERTA IL PERSONALE INCARICATO A DIFFONDERE L'ORDINE DI EVACUAZIONE

ALLERTA I LAVORATORI ADDETTI ALLA GESTIONE DELL'EMERGENZA E ALLA LOTTA ANTINCENDIO

• Procedure per l'evacuazione



Sono Don Luca Matteo telefono dal Liceo "F. Capece" di Maglie, nella sede... (centrale/succursale di via Vanini/succursale di via Garibaldi) si è verificato (un incendio, un crollo, un'esplosione,.....) ha coinvolto (un'aula, la biblioteca, tutto l'edificio,....) sono rimaste ferite persone.

• Procedure per l'evacuazione

Nel caso l'entità dell'evento preveda l'abbandono immediato dei locali, l'ordine di evacuazione sarà diramato da chi per primo viene a conoscenza dell'evento.

• Procedure per l'evacuazione



L'ORDINE DI
EVACUAZIONE E'
DIRAMATO
ATTRAVERSO IL
SUONO PROLUNGATO
DELLA CAMPANELLA

• Procedure per l'evacuazione

AL SEGNALE DI ALLARME

Al fine di garantire l'incolumità degli alunni e di tutto il personale in servizio nell'istituto, sono stati predisposti e assegnati una serie di incarichi e compiti tra gli operatori scolastici da attuarsi al segnale di allarme.

Gli incarichi sono stati predisposti a cura del Dirigente Scolastico sentiti il Rappresentante dei Lavoratori e il Responsabile del Servizio di Prevenzione e Protezione e riguardano particolari mansioni assegnate al personale in servizio presso l'istituzione scolastica.

• Procedure per l'evacuazione

AL SEGNALE DI ALLARME

A parte l'ordine di evacuazione che sarà sempre impartito dal Dirigente Scolastico o sostituto Facente Funzione, gli altri compiti, a causa della continua turnazione del personale ausiliario, sono stati assegnati non per nominativo ma in base alla postazione occupata durante l'orario di servizio.

Per esempio, chiunque espletterà il proprio servizio all'ingresso della sede centrale dovrà scrupolosamente seguire le consegne in materia di sicurezza che sono state attribuite a quella specifica postazione.

• Procedure per l'evacuazione

AL SEGNALE DI ALLARME

E' fondamentale, quindi, che tutto il personale in servizio e tutti gli alunni conoscano tutto l'ambiente scolastico, comprese le succursali, e le specifiche consegne previste per ogni postazione.

A tale scopo ad ogni postazione sarà affissa un'apposita tabella riportante le consegne assegnate oltre che una planimetria dell'edificio scolastico.

• Procedure per l'evacuazione

AL SEGNALE DI ALLARME

Addetto n° 1
(Atrio di
ingresso sede
centrale)

Controllo
quotidiano
presenza
estintori.
Controllo
operazioni di
evacuazione.
Interruzione
erogazione
energia
elettrica

Uscita di sicurezza "U.S.1": apre le porte e ferma il traffico veicolare su P.zza A. Moro.
Apre l'interruttore generale del quadro elettrico generale.
Guida il deflusso degli alunni verso il punto di raccolta di piazza P.zza A. Moro.
A operazione ultimata raggiunge il punto di raccolta assegnato.

COMPORTAMENTI

- non farsi prendere dal panico;
- non correre;
- non gridare;
- non attardarsi, né tornare indietro a raccogliere gli effetti personali;
- in presenza di fumo camminare al centro del corridoio in posizione abbassata, proteggendo le vie respiratorie con un fazzoletto o altro indumento possibilmente umido;
- in presenza di fiamme avvolgere la testa con indumenti pesanti di lana o cotone **evitando indumenti di origine sintetica** in modo da proteggere il capo e i capelli dalle fiamme.

COMPORTAMENTI

- qualora risultasse impossibile percorrere le vie d'uscita dal luogo in cui ci si trova per impedimenti dovuti a fiamme, fumo, forte calore, è opportuno:
 - restare nell'ambiente stesso in attesa di soccorsi;
 - chiudere completamente le porte di accesso.
 - chiudere le fessure a filo del pavimento con indumenti disponibili, mantenendo umido, ove possibile, il lato interno della porta applicando su di essa indumenti bagnati;
- se non c'è fumo tenere le **finestre sempre chiuse** per evitare che l'afflusso dell'aria rafforzi l'incendio che divampa all'interno.

COMPORTAMENTI

E' FONDAMENTALE

CONOSCERE LE CARATTERISTICHE

SPAZIALI E DISTRIBUTIVE DELL'AMBIENTE

SCOLASTICO

EVACUAZIONE DELLE CLASSI



PLANIMETRIE DI ORIENTAMENTO

- Ogni lavoratore o studente dovrà prendere periodicamente visione delle planimetrie presenti nell'istituto (corridoi, aule, laboratori) e individuare i luoghi ove è possibile che sia presente nel corso della giornata (aula, laboratorio, palestra, segreteria, presidenza, bagni, ecc.), da questi ambienti riconoscere e memorizzare il percorso o l'uscita di emergenza indicata.
- Sulle planimetrie è indicato l'ordine attraverso il quale le classi abbandoneranno le proprie aule sotto la diretta sorveglianza del docente presente al momento dell'accadimento.

EVACUAZIONE DELLE CLASSI



ALUNNI APRI FILA E CHIUDI FILA

- Tra gli alunni ruolo fondamentale rivestono i rappresentanti di classe e/o i loro sostituti. A questi, infatti, sono assegnati i compiti di alunno *apri-fila* (primo rappresentante in ordine alfabetico – o suo sostituto) e *chiudi-fila* (secondo rappresentante in ordine alfabetico – o suo sostituto).

EVACUAZIONE DELLE CLASSI



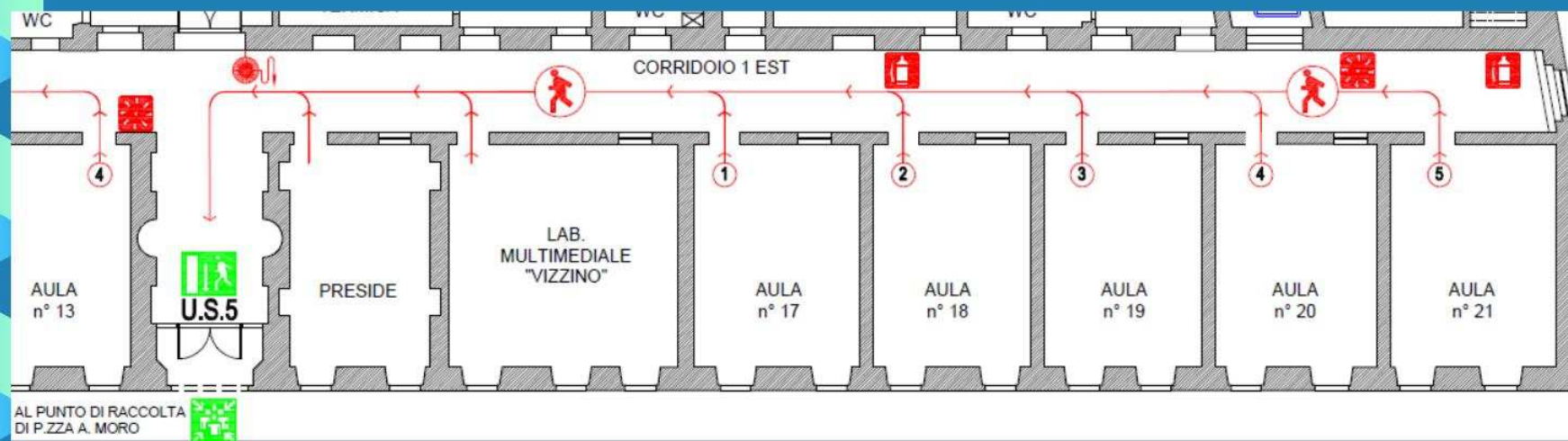
AL SEGNALE DI ALLARME

- Gli studenti dovranno uscire dall'aula al seguito del compagno apri-fila, in fila indiana, tenendosi per mano o appoggiando la mano sul compagno che sta davanti. Il compagno chiudi-fila, accertatosi che nell'aula non è rimasto nessuno, chiude la porta e si aggrega al gruppo classe.

EVACUAZIONE DELLE CLASSI



- prima di imboccare il corridoio verso l'uscita assegnata l'alunno apri-fila si dovrà accertare che sia completato il passaggio delle classi secondo le precedenze stabilite dal piano evacuazione.



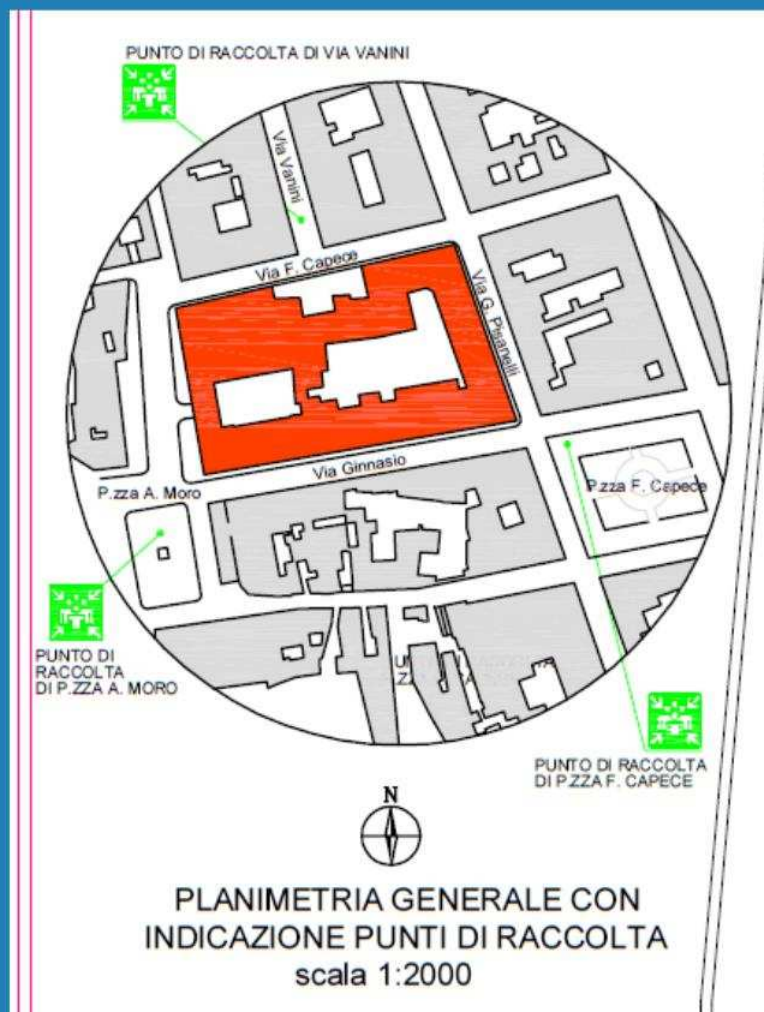
EVACUAZIONE DELL'EDIFICIO



AL SEGNALE DI ALLARME

- Il docente in servizio prenderà il registro di classe, coordinerà le operazioni di evacuazione e seguirà l'alunno chiudi fila.
- Una volta all'esterno si raggiungerà il punto di raccolta prefissato per rispondere all'appello del docente.
- Eventuali assenze dovranno essere segnalate ai soccorritori.

PUNTI DI RACCOLTA ESTERNI



• Procedure per l'evacuazione

IN CASO DI TERREMOTO

Al momento del terremoto:

- non farsi prendere dal panico;
- non uscire dalle aule: restare al chiuso e ripararsi sotto i banchi;
- tenersi lontani da porte o infissi con vetri e da arredi quali armadi;
- se si è fuori dall'aula entrare nella propria o nella classe più vicina e ripararsi sotto i banchi, vicino ai muri portanti o sotto gli architravi;
- dopo il terremoto
- Attendere il segnale di evacuazione e abbandonare l'edificio secondo le modalità già descritte;
- se si è all'aperto allontanarsi il più possibile da alberi, pali, lampione ed edifici: cercare un posto scoperto e isolato.

PERSONALE DI SEGRETERIA



- interrompe le conversazioni telefoniche;
- chiude la porta se all'interno della segreteria non c'è fumo;
- accompagna il pubblico presente verso le uscite di sicurezza assegnate fino all'esterno.

ASSISTENZA AI DISABILI

- Il personale preposto al segnale di allarme aiuteranno i portatori di handicap ad allontanarsi dall'edificio scolastico.



FINE