



LICEO CLASSICO STATALE "F. CAPECE"



Indirizzi: *Classico, Linguistico EsaBac, Scientifico,
Linguistico Internazionale Spagnolo*

*Piazza A. Moro, 37 - 73024 Maglie (Le)
Tel. 0836/484301*

*Web: www.liceocapece.gov.it – Email: dirigente@liceocapece.gov.it
Posta certificata: dirigenza@pec.liceocapece.it*

DIRIGENZA

CIRCOLARE N. 72

A.S. 2016/2017

Prot. n. 10698/C01

Maglie, 3 novembre 2016

A tutte le classi

A tutti il Personale Docente

A tutto il Personale A.T.A.

Agli Assistenti Sociali

Oggetto: Progetto Capece Sicuro 2016/2017.

Nell'ambito dell'attuazione del *Progetto Capece Sicuro* sono previste le seguenti attività:

- 1. Aggiornamento sito WEB della scuola.**
- 2. Attività di informazione e formazione ai fini della sicurezza e protezione.**
- 3. Prova di evacuazione.**

AGGIORNAMENTO SITO WEB DELLA SCUOLA

Si comunica che il sito WEB della scuola all'indirizzo www.liceocapece.gov.it è disponibile una apposita sezione all'interno della quale sono disponibili i seguenti documenti:

- Il *Pieghevole informativo Capece*;
- *L'assegnazioni dei compiti e consegne del Personale ausiliario*;
- Circolare n. 38 del 10 ottobre 2016: *informazione sulle misure di sicurezza da adottare nella sede centrale causa lavori di ristrutturazione in corso: modifica delle vie di esodo*;
- La presente Circolare n. 90 del 21 novembre 2015: *Progetto Capece Sicuro*.

I documenti possono essere visionabili cliccando sul menù a tendina IL LICEO e successivamente su CAPECE SICURO.

Con riferimento al materiale presente nella suddetta sezione saranno accolte e valutate proposte, modifiche, suggerimenti e segnalazioni pervenute in forma scritta al RSPP prof. arch. Antonio Rinaldi.

La sezione sulla sicurezza verrà costantemente aggiornata tenendo conto anche dell'evoluzione dei lavori di ristrutturazione che interessano la sede centrale della scuola.

ATTIVITÀ DI INFORMAZIONE E FORMAZIONE AI FINI DELLA SICUREZZA E PROTEZIONE

Per quanto riguarda l'**Attività di informazione e formazione ai fini della sicurezza e protezione** si riporta quanto segue:

- L'**informazione** avverrà attraverso il *Pieghevole informativo Capece* che deve essere scaricato e letto da tutto il Personale Docente e A.T.A. in servizio presso l'Istituto in quanto il suo contenuto costituisce attività di informazione ai sensi dell'art. 36 del D.Lgs. 81/08.
- Si ricorda che le stesse informazioni sulla *sicurezza sul lavoro*, sulla *prevenzione incendi* e sulla *gestione delle emergenze* destinate agli Studenti sono riportate sul *Vademecum* alle pagg. 72-74. Come attività di informazione è inserita anche la suddetta Circolare n. 38. Il Personale in servizio presso la scuola che dovesse avere problemi a scaricare il suddetto materiale potrà richiederlo e ritirarlo direttamente dalla Sig.ra Anna Rita Melileo.
- La **formazione** ai sensi dell'art. 37 del D.Lgs. 81/08 sarà attuata attraverso l'attivazione di corsi per Docenti e Personale A.T.A. non in possesso della specifica formazione. Per le cosiddette *figure sensibili* (Addetto al Servizio di Prevenzione, Addetto al primo soccorso e Addetto alla gestione delle emergenze) sono in corso di attivazione appositi corsi di formazione-aggiornamento.

PROVA DI EVACUAZIONE

- La **prova di evacuazione** ha lo scopo di ribadire e di ricordare i compiti e le modalità operative da seguire per una **ordinata e veloce** evacuazione della scuola.
- Tutte le operazioni i compiti e le consegne devono essere scrupolosamente rispettate da tutti gli utenti della scuola al fine di garantire a se stessi e agli atri un sicuro sfollamento in caso di emergenza nel minor tempo possibile.
- La **prova di evacuazione** è un obbligo di legge dal quale nessuna figura presente nella scuola si può esimere.

SI RAMMENTA CHE A CAUSA DEI LAVORI DI RISTRUTTURAZIONE DELLA SEDE CENTRALE ALCUNE VIE DI ESODO SONO STATE NECESSARIAMENTE MODIFICATE.

LE VIE DI ESODO ALTERNATIVE SONO STATE COMUNICATE CON LA CIRCOLARE N. 38 E RIPORTATE NELL'ALLEGATO 1 DELLA PRESENTE CIRCOLARE.

La **prova di evacuazione** è stata fissata per **sabato 12 NOVEMBRE 2016**,

Il segnale di allarme per la prova di evacuazione verrà diramato attraverso il suono ad intermittenza della campanella.

Per una corretta applicazione di quanto previsto dal *Piano di Evacuazione* e per una positiva riuscita della prova sono previste le seguenti attività propedeutiche:

- a. nomina degli Studenti apri-fila e chiudi-fila; le suddette figure coincideranno con i Rappresentanti di Classe: il primo in ordine alfabetico sarà lo Studente apri-fila, il secondo lo Studente serra-fila. Alla prima Assemblea di Classe saranno nominati dei sostituti in caso di assenza dei due Rappresentanti di Classe;
- b. convocazione di tutti i Rappresentanti di Classe in Aula Magna per **venerdì 11 c.m. dalle ore 9,05 alle ore 10,05**;
- c. indizione Assemblee di Classe straordinarie per **venerdì 11 c.m. dalle ore 11,05 alle ore 12,05** con i seguenti punti all'ordine del giorno:
 - c.1 nomina dei due sostituti (apri-fila e serra-fila) in caso di assenza dei Rappresentanti di Classe.
 - c.2 nomina di due Studenti che presteranno assistenza a compagni con ridotte capacità motorie o sensoriali temporanee o permanenti;
 - c.3 prendere visione delle planimetrie di evacuazione di cui all'Allegato 1;
 - c.4 lettura, analisi e discussione dell'Allegato 2: *procedure di evacuazione*;
 - c.5 lettura, analisi e completamento del modulo *Assegnazione di incarichi agli allievi* riportato nelle ultime pagine del registro di classe (per le classi con registro elettronico il modulo è affisso nelle immediate vicinanze delle porte di ingresso alle aule);
 - c.6 lettura, analisi e discussione del *modulo di evacuazione* presente nelle ultime pagine del registro di classe (per le classi con registro elettronico il modulo è affisso nelle immediate vicinanze delle porte di ingresso alle aule congiuntamente all'elenco degli Studenti).

Il modulo di evacuazione dovrà essere consegnato dopo la prova di evacuazione alla Sig.ra Anna Rita Melileo.

Per una corretta applicazione di quanto previsto dal *Piano di Evacuazione* si riporta quanto segue:

• **Tutti i Docenti in servizio presenti nelle classi sono responsabili della corretta e ordinata evacuazione delle classi.**

Per un corretto assolvimento di tale compito è necessario che ogni Docente:

- conosca le planimetrie dell'Istituto in particolare l'ubicazione delle classi, delle aule e degli spazi dove presta normalmente servizio;
- conosca la via di esodo da seguire e il punto di raccolta assegnato;
- conosca e compili il *modulo di evacuazione* e consegni lo stesso modulo alla sig.ra Anna Rita Melileo immediatamente dopo la prova o la reale evacuazione dell'edificio scolastico.

• **il Personale di Segreteria** interrompe le conversazioni telefoniche, accompagna il pubblico eventualmente presente verso le uscite di sicurezza assegnate, raggiunge il *punto di raccolta* esterno;

• **gli Assistenti Sociali** che prestano assistenza agli Studenti con ridotte capacità motorie o sensoriali accompagneranno l'assistito presso il punto di raccolta aiutati dai compagni di classe nominati come previsto al punto C1 e dal Personale ausiliario presente nel corridoio;

•

• **il Personale addetto ai punti di controllo** attua quanto previsto nel piano di evacuazione seguendo la tabella di assegnazione compiti e consegne presente in ogni postazione.

Questi compiti, a causa della continua turnazione del personale ausiliario, non sono stati assegnati per nominativo ma in base alla postazione occupata durante l'orario di servizio. Per esempio, chiunque espletterà il proprio servizio all'ingresso della sede centrale dovrà scrupolosamente seguire le consegne che sono state attribuite e assegnate a quella specifica postazione. **È fondamentale, quindi, che tutto il Personale in servizio conosca tutto l'ambiente scolastico, comprese le succursali, e le specifiche consegne previste per ogni postazione.**

Si precisa che al segnale di cessato allarme dato a voce dai Collaboratori Scolastici, i Docenti con le rispettive classi rientreranno nell'Istituto per continuare l'attività didattica secondo il normale orario giornaliero.

IL RESPONSABILE S.P.P.

Prof. Arch. Antonio Rinaldi

IL DIRIGENTE SCOLASTICO

Prof.ssa Gabriella Margiotta

Firma autografa sostituita a mezzo stampa ai sensi e per gli effetti dell'art. 3, c. 2 del D.lgs. n. 39/93

ALLEGATO 1

PLANIMETRIE SEDE CENTRALE MODIFICATE CAUSA LAVORI

(si riporta quanto già comunicato con Circolare n. 38)

A causa dei lavori di ristrutturazione che vedono interessati i locali della palestra coperta della sede centrale, sono state apportate significative modifiche ai percorsi di esodo e ai compiti assegnati al personale ausiliario dal piano di evacuazione.

Prendere visione delle planimetrie allegate.

Individuare gli ambienti normalmente utilizzati nonché il corridoio dove questi sono ubicati e le uscite di sicurezza assegnate.

Fino a nuova nota informativa per Studenti, Docenti e Personale A.T.A.:

1. **non** potrà essere utilizzata l'uscita di sicurezza all'esterno **U.S.4** su via F. Capece: le classi ubicate nei corridoi nn° 7, 8 e 9 (corridoio Internazionale 1° piano) dovranno abbandonare l'edificio scolastico utilizzando l'**U.S.F**, scala monumentale, e successivamente l'**U.S.1** dell'ingresso principale. Le suddette classi raggiungeranno il punto di raccolta esterno in P.zza A. Moro.

Fino a nuova nota informativa per Addetti e Personale ausiliario valgono le seguenti consegne:

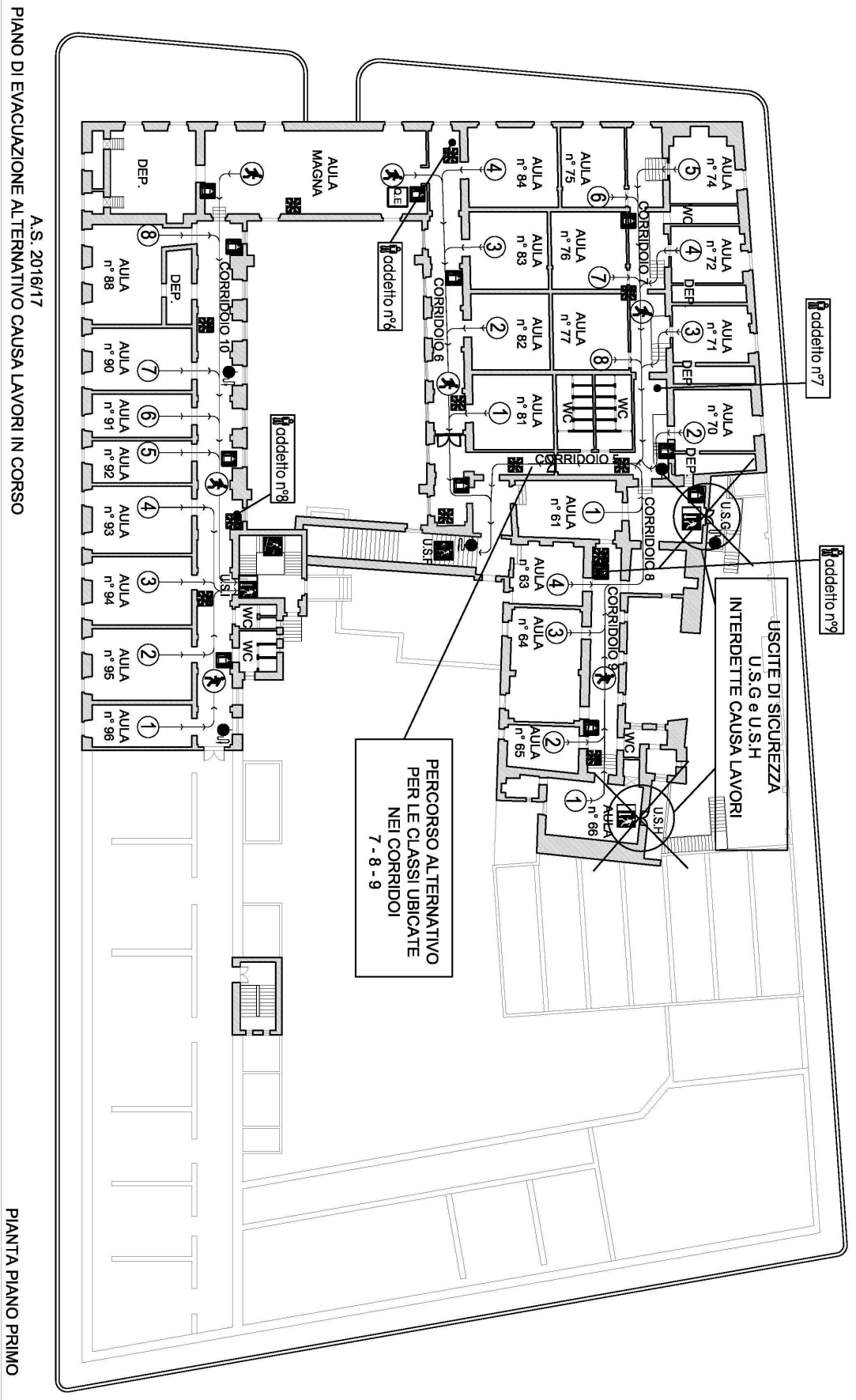
Addetto n° 7 (Corridoio 7)	Controllo quotidiano estintori. Controllo operazioni \di evacuazione.	Uscita di sicurezza "U.S.G": INTERDETTA CAUSA LAVORI Controlla e coordina il regolare deflusso di Studenti e Personale e lo guida verso l'uscita " U.S.F " scala monumentale. Si accerta che nessun Studente sia rimasto all'interno delle aule o dei bagni. Ad operazione ultimata raggiunge il punto di raccolta assegnato.
Addetto n° 9 (Corridoio 9)	Controllo operazioni di evacuazione.	Uscita di sicurezza "U.S.H": INTERDETTA CAUSA LAVORI Controlla e coordina il regolare deflusso di Studenti e Personale e lo guida verso l'uscita " U.S.F " scala monumentale. Si accerta che nessun Studente sia rimasto all'interno delle aule o dei bagni. Ad operazione ultimata raggiunge il punto di raccolta assegnato.

1. Le classi ubicate nel corridoio 10 (corridoio Classico 1° piano) dovranno abbandonare l'edificio in caso di emergenza o evacuazione utilizzando il percorso d'esodo ripristinato e già previsto dal Piano di Emergenza. Gli alunni e il personale docente dovranno abbandonare l'edificio scolastico utilizzando l'**U.S.I**, scala che immette nella palestra scoperta, e successivamente l'**U.S.6** su via Pisanelli, aula Macrì accanto alla biblioteca. Le suddette classi raggiungeranno il punto di raccolta esterno in P.zza Capece.

Fino a nuova nota informativa per Addetti e Personale ausiliari valgono le seguenti consegne:

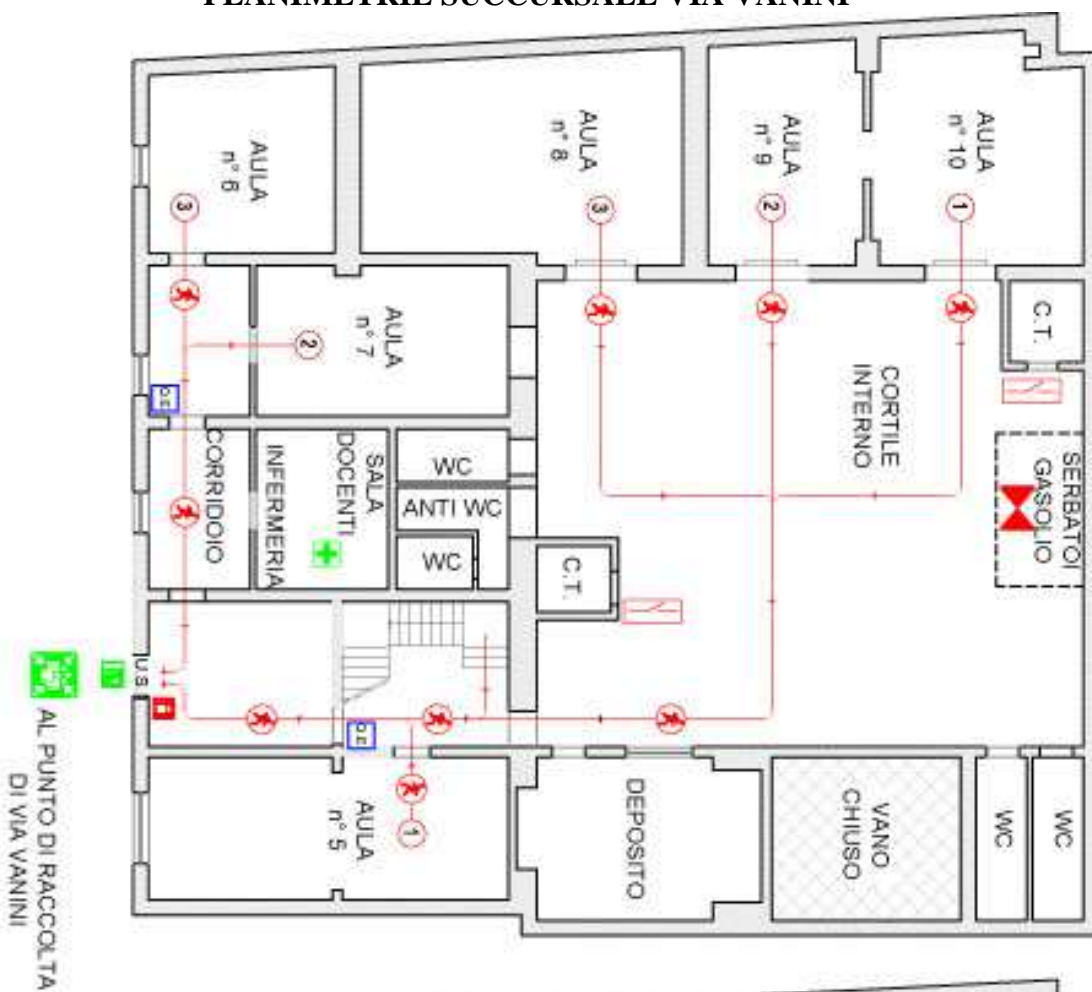
<p>Addetto n° 8 (Corridoio 10, corridoio Calssico 1° piano)</p>	<p>Controllo quotidiano estintori. Controllo operazioni di evacuazione.</p>	<p>Uscita di sicurezza “U.S.P”: controlla e coordina il regolare deflusso di studenti e personale e li guida verso l’uscita “U.S.6”. Si accerta che nessun alunno sia rimasto all’interno delle aule o dei bagni. Ad operazione ultimata raggiunge il punto di raccolta assegnato.</p>
<p>Addetto n° 4 (palestra coperta corridoi 3 – 4, Biblioteca e Laboratori Chimica-Fisica)</p>	<p>Controllo quotidiano estintori. Si accerta quotidianamente dell’avvenuta apertura dell’uscita U.S.6 e della chiusura delle porte di compartimentazione. Controllo operazioni di evacuazione. Interruzione erogazione e gas metano.</p>	<p>Uscita di sicurezza “U.S.6”: apre le porte e ferma il traffico veicolare su via Pisanelli. Controlla il regolare deflusso di studenti e docenti e li guida verso il punto di raccolta di P.zza Capece. Chiude la valvola del gas metano. Si accerta che nessun alunno sia rimasto all’interno delle aule o dei bagni. Ad operazione ultimata raggiunge il punto di raccolta assegnato.</p>

PLANIMETRIA PIANTA PIANO PRIMO SEDE CENTRALE

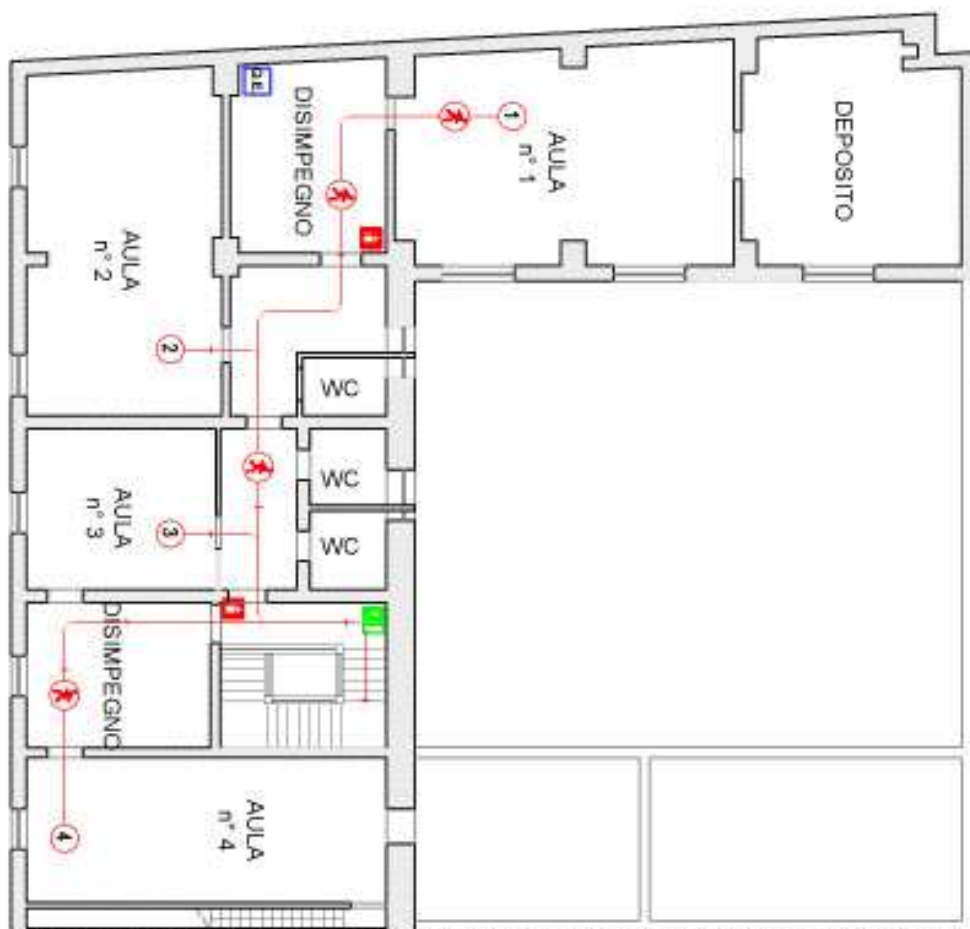


PLANIMETRIE SUCCURSALE VIA VANINI

PIANTA PIANO TERRA - SUCCURSALE VIA VANINI



PIANTA PIANO PRIMO - SUCCURSALE VIA VANINI



ALLEGATO 2

PROCEDURE DI EVACUAZIONE

Ogni lavoratore o Studente dovrà prendere visione delle planimetrie presenti nell'Istituto (corridoi, aule, laboratori) e individuare i luoghi ove è possibile che sia presente nel corso della giornata (aula, laboratorio, palestra, segreteria, dirigenza, bagni, ecc.), da questi ambienti riconoscere e memorizzare il percorso o l'uscita di emergenza indicata.

Sulle planimetria sono indicati, per ogni via d'uscita, l'ordine attraverso il quale le classi abbandoneranno le proprie aule sotto la diretta sorveglianza del Docente presente al momento dell'accadimento.

È FONDAMENTALE CONOSCERE LE CARATTERISTICHE SPAZIALI E DISTRIBUTIVE DELL'AMBIENTE SCOLASTICO IN CUI SI OPERA O SI STUDIA.

Alla diffusione del segnale di evacuazione il comportamento da tenere è il seguente:

- ✘ non farsi prendere dal panico;
- ✘ non correre;
- ✘ non gridare;
- ✘ non attardarsi, né tornare indietro a raccogliere gli effetti personali;
- ✘ in presenza di fumo camminare al centro del corridoio in posizione abbassata, proteggendo le vie respiratorie con un fazzoletto o altro indumento possibilmente umido;
- ✘ in presenza di fiamme avvolgere la testa con indumenti pesanti di lana o cotone evitando indumenti di origine sintetica in modo da proteggere il capo e i capelli dalle fiamme;
- ✘ qualora risultasse impossibile percorrere le vie d'uscita dal luogo in cui ci si trova per impedimenti dovuti a fiamme, fumo, forte calore, è opportuno:
 - restare nell'ambiente stesso in attesa di soccorsi;
 - chiudere completamente le porte di accesso. Chiudere le fessure a filo del pavimento con indumenti disponibili, mantenendo umido, ove possibile, il lato interno della porta applicando su di essa indumenti bagnati;
 - se non c'è fumo tenere le finestre sempre chiuse per evitare che l'afflusso dell'aria rafforzi l'incendio che divampa all'interno.

MODALITÀ DI EVACUAZIONE DELLE CLASSI

Al segnale di allarme:

- gli Studenti dovranno uscire dall'aula al seguito dei compagni apri-fila, in fila indiana, tenendosi per mano o appoggiando la mano sul compagno che sta davanti. Il compagno chiudi-fila, accertatosi che nell'aula non è rimasto nessuno, chiude la porta e si aggrega al gruppo classe.
- Gli Studenti con il compito di apri-fila e chiudi-fila saranno individuati con i Rappresentanti di Classe: il primo in ordine alfabetico sarà lo Studente apri-fila, il secondo lo Studente chiudi-fila. Alla prima Assemblea di classe saranno nominati dei sostituti in caso di assenza dei Rappresentanti di Classe.
- il Docente presente prenderà il registro di classe, coordinerà le operazioni di evacuazione e seguirà lo Studente chiudi-fila;
- prima di imboccare il corridoio verso l'uscita assegnata lo Studente apri-fila si dovrà accertare che sia completato il passaggio delle classi secondo le precedenze stabilite dal piano evacuazione;
- scendere le scale non di corsa ma con passo regolare;
- una volta all'esterno raggiungere il punto di raccolta prefissato per rispondere all'appello del Docente;
- eventuali assenze dovranno essere segnalate ai soccorritori.

EVACUAZIONE IN CASO DI TERREMOTO

Al momento del terremoto:

- ✘ non farsi prendere dal panico;
- ✘ non uscire dalle aule durante l'evento: restare al chiuso e ripararsi sotto i banchi;
- ✘ tenersi lontani da porte o infissi con vetri e da arredi quali armadi;
- ✘ se si è fuori dall'aula entrare nella propria o nella classe più vicina e ripararsi sotto i banchi, vicino ai muri portanti o sotto gli architravi;

dopo il terremoto:

- ✘ al segnale di evacuazione, abbandonare l'edificio secondo le modalità già descritte;
- ✘ se si è all'aperto allontanarsi il più possibile da alberi, pali, lampione ed edifici: cercare un posto scoperto e isolato.