



LICEO CLASSICO STATALE "F. CAPECE"



Indirizzi: *Classico, Linguistico EsaBac, Scientifico,
Linguistico Internazionale Spagnolo*

*Piazza A. Moro, 37 - 73024 Maglie (Le)
Tel. 0836/484301*

*Web: www.liceocapece.gov.it – Email: dirigente@liceocapece.gov.it
Posta certificata: dirigenza@pec.liceocapece.it*

DIRIGENZA

CIRCOLARE N. 104

A.S. 2017/2018

Maglie, 18 novembre 2017

A tutte le classi

A tutti il Personale Docente

A tutto il Personale A.T.A.

Agli Assistenti Sociali

Oggetto: Progetto Capece Sicuro 2017/2018. “Giornata Nazionale della Sicurezza nelle Scuole”.

Nell’ambito dell’attuazione del *Progetto Capece Sicuro* sono previste le seguenti attività:

- 1. Aggiornamento sito WEB della scuola.**
- 2. Attività di informazione e formazione ai fini della sicurezza e protezione.**
- 3. Prova di evacuazione.**

AGGIORNAMENTO SITO WEB DELLA SCUOLA

Si comunica che il sito WEB della scuola all’indirizzo www.liceocapece.gov.it è disponibile una apposita sezione all’interno della quale sono disponibili i seguenti documenti:

- Il *Pieghevole informativo Capece*;
- *L’assegnazione dei compiti e consegne del Personale ausiliario*;
- La presente Circolare n. 103 del 18/11/2017: *Progetto Capece Sicuro*.

I documenti possono essere visionabili cliccando sul menù a tendina IL LICEO e successivamente su CAPECE SICURO.

Con riferimento al materiale presente nella suddetta sezione saranno accolte e valutate proposte, modifiche, suggerimenti e segnalazioni pervenute in forma scritta al RSPP prof. arch. Antonio Rinaldi.

La sezione sulla sicurezza verrà costantemente aggiornata tenendo conto anche dell’evoluzione dei lavori di ristrutturazione che interessano la sede centrale della scuola.

ATTIVITÀ DI INFORMAZIONE E FORMAZIONE AI FINI DELLA SICUREZZA E PROTEZIONE

Per quanto riguarda l'**Attività di informazione e formazione ai fini della sicurezza e protezione** si riporta quanto segue:

- L'informazione di tutto il Personale Docente e A.T.A. e degli Assistenti Sociali in servizio presso l'Istituto avverrà attraverso il *Pieghevole informativo*, contenente informazioni sulla *sicurezza sul lavoro*, sulla *prevenzione incendi* e sulla *gestione delle emergenze*, che dovrà essere scaricato dal sito WEB della scuola nell'apposita sezione. Il contenuto del *Pieghevole* costituisce attività di informazione ai sensi dell'art. 36 del D.Lgs. 81/08.
- L'informazione di tutti gli Studenti frequentanti l'Istituto avverrà attraverso il *Vademecum* dove alle pagg. 72-74 sono riportate le informazioni sulla *sicurezza sul lavoro*, sulla *prevenzione incendi* e sulla *gestione delle emergenze*.
- La formazione ai sensi dell'art. 37 del D.Lgs. 81/08 sarà attuata attraverso l'attivazione di corsi per Docenti e Personale A.T.A. non in possesso della specifica formazione.

PROVA DI EVACUAZIONE

- La prova di evacuazione ha lo scopo di ricordare i compiti e le modalità operative da seguire per una **ordinata e veloce** evacuazione della scuola.
- Tutte le operazioni i compiti e le consegne devono essere scrupolosamente rispettate da tutti gli utenti della scuola al fine di garantire a se stessi e agli altri un sicuro sfollamento in caso di emergenza nel minor tempo possibile.
- La prova di evacuazione è un obbligo di legge dal quale nessuna figura presente nella scuola si può esimere.

SI RAMMENTA CHE A CAUSA DEI LAVORI DI RISTRUTTURAZIONE DELLA SEDE CENTRALE ALCUNE VIE DI ESODO SONO STATE NECESSARIAMENTE MODIFICATE.

LE VIE DI ESODO ALTERNATIVE SONO RIPORTATE NELL'ALLEGATO 1 DELLA PRESENTE CIRCOLARE.

La prova di evacuazione con preavviso è stata fissata per mercoledì 29 NOVEMBRE 2017.

Una seconda prova di evacuazione si terrà senza preavviso.

Il segnale di allarme per la prova di evacuazione nella SEDE CENTRALE verrà diramato attraverso la sirena dell'impianto di allarme.

Il segnale di allarme per la prova di evacuazione nella SUCCURSALE DI VIA VANINI verrà diramato attraverso il suono ad intermittenza della campanella.

Il segnale di allarme per la prova di evacuazione nella SUCCURSALE DEL MAGISTRALE verrà diramato attraverso un segnale a voce.

Per una corretta applicazione di quanto previsto dal *Piano di Evacuazione* e per una positiva riuscita della prova sono previste le seguenti attività propedeutiche:

- a. nomina degli Studenti apri-fila e chiudi-fila; le suddette figure coincideranno con i Rappresentanti di Classe: il primo in ordine alfabetico sarà lo Studente apri-fila, il secondo lo Studente serra-fila. Alla prima Assemblea di Classe saranno nominati i sostituti degli Studenti apri-fila e chiudi-fila in caso di assenza di uno di essi.
- b. convocazione di tutti i Rappresentanti di Classe in Aula Magna per **martedì 21 c.m. dalle ore 10,05 alle ore 10,50 in occasione delle Giornata Nazionale per la Sicurezza nelle Scuole**;
- c. indizione Assemblee di Classe straordinarie per **martedì 21 c.m. dalle ore 11,05 alle ore 12,05** con i seguenti punti all'ordine del giorno:
 - c.1 nomina dei due sostituti (apri-fila e serra-fila) in caso di assenza dei Rappresentanti di Classe.
 - c.2 nomina di due Studenti che presteranno assistenza a compagni con ridotte capacità motorie o sensoriali temporanee o permanenti;
 - c.3 presa visione delle planimetrie di evacuazione di cui all'Allegato 1;

- c.4 lettura, analisi e discussione dell'Allegato 2: *procedure di evacuazione*;
- c.5 lettura, analisi e completamento del modulo *Assegnazione di incarichi agli allievi* riportato nelle ultime pagine del registro di classe (per le classi con registro elettronico il modulo è affisso nelle immediate vicinanze delle porte di ingresso alle aule);
- c.6 lettura, analisi e discussione del *modulo di evacuazione* presente nelle ultime pagine del registro di classe (per le classi con registro elettronico il modulo è affisso nelle immediate vicinanze delle porte di ingresso alle aule congiuntamente all'elenco degli Studenti).

Il modulo di evacuazione dovrà essere consegnato dopo la prova di evacuazione alla Sig.ra Anna Rita Melileo per il tramite dei Collaboratori Scolastici del corridoio.

Per una corretta applicazione di quanto previsto dal *Piano di Evacuazione* si riporta quanto segue:

• **tutti i Docenti presenti in aula sono responsabili della corretta e ordinata evacuazione delle classi.**

Per un corretto assolvimento di tale compito è necessario che ogni Docente:

- conosca le planimetrie dell'Istituto in particolare l'ubicazione delle classi, delle aule e degli spazi dove presta normalmente servizio;
- conosca la via di esodo da seguire e il punto di raccolta esterno assegnato;
- conosca e compili il *modulo di evacuazione*.

• **il Personale di Segreteria** interrompe le conversazioni telefoniche, accompagna il pubblico eventualmente presente verso le uscite di sicurezza assegnate, raggiunge il *punto di raccolta* esterno;

• **gli Assistenti Sociali e agli insegnanti di sostegno**, se presenti in aula al momento dell'evacuazione, accompagneranno l'assistito presso il punto di raccolta esterno assegnato. Durante le procedure di evacuazione saranno coadiuvati dai compagni di classe appositamente nominati e/o dal Personale ausiliario presente nel corridoio;

• **il Personale addetto ai punti di controllo** attua quanto previsto nel piano di evacuazione seguendo la tabella di assegnazione compiti e consegne presente in ogni postazione.

Questi compiti, a causa della continua turnazione del personale ausiliario, non sono stati assegnati per nominativo ma in base alla postazione occupata durante l'orario di servizio. Per esempio, chiunque espletterà il proprio servizio all'ingresso della sede centrale dovrà scrupolosamente seguire le consegne che sono state attribuite e assegnate a quella specifica postazione. **È fondamentale, quindi, che tutto il Personale in servizio conosca tutto l'ambiente scolastico dove presta servizio e le specifiche consegne previste per ogni postazione.**

Al segnale di cessato allarme dato a voce dai Collaboratori Scolastici i Docenti con le rispettive classi rientreranno in aula per continuare l'attività didattica secondo il normale orario giornaliero.

IL RESPONSABILE S.P.P.

Prof. Arch. Antonio Rinaldi

IL DIRIGENTE SCOLASTICO

Prof.ssa Gabriella Margiotta

Firma autografa sostituita a mezzo stampa ai sensi e per gli effetti dell'art. 3, c. 2 del D.lgs. n. 39/93

ALLEGATO 1

PLANIMETRIE SEDE CENTRALE MODIFICATE CAUSA LAVORI

A causa dei lavori di ristrutturazione che vedono interessati alcuni spazi della sede centrale, sono state apportate significative modifiche ai percorsi di esodo e ai compiti assegnati al personale ausiliario dal piano di evacuazione.

Prendere visione delle planimetrie allegate.

Individuare gli ambienti e le aule normalmente utilizzati, il corridoio dove questi sono ubicati e le uscite di sicurezza assegnate.

Fino a nuova nota informativa per Studenti, Docenti e Personale A.T.A.:

1. **non** potrà essere utilizzata l'uscita di sicurezza all'esterno **U.S.4** su via F. Capece: le classi ubicate nei corridoi nn° 7, 8 e 9 (corridoi Internazionale 1° piano) dovranno abbandonare l'edificio scolastico utilizzando l'**U.S.F**, scala monumentale, e successivamente l'**U.S.1** dell'ingresso principale. Le suddette classi raggiungeranno il punto di raccolta esterno in P.zza A. Moro.

Fino a nuova nota informativa per Addetti e Personale ausiliario valgono le seguenti consegne:

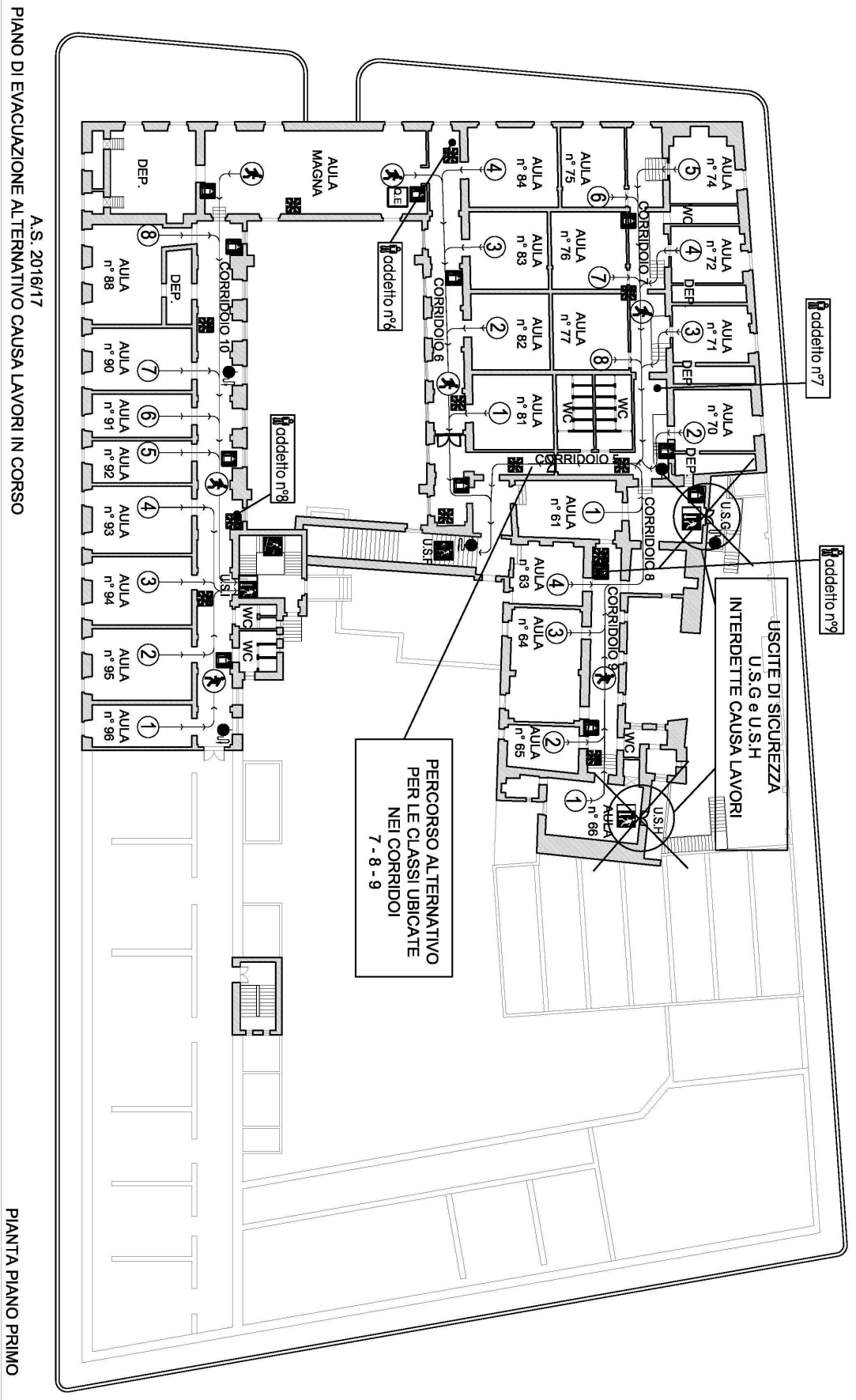
Addetto n° 7 (Corridoio 7)	Controllo quotidiano estintori. Controllo operazioni \di evacuazione.	Uscita di sicurezza "U.S.G": INTERDETTA CAUSA LAVORI Controlla e coordina il regolare deflusso di Studenti e Personale e lo guida verso l'uscita " U.S.F " scala monumentale . Si accerta che nessun Studente sia rimasto all'interno delle aule o dei bagni. Ad operazione ultimata raggiunge il punto di raccolta assegnato.
Addetto n° 9 (Corridoio 9)	Controllo operazioni di evacuazione.	Uscita di sicurezza "U.S.H": INTERDETTA CAUSA LAVORI Controlla e coordina il regolare deflusso di Studenti e Personale e lo guida verso l'uscita " U.S.F " scala monumentale . Si accerta che nessun Studente sia rimasto all'interno delle aule o dei bagni. Ad operazione ultimata raggiunge il punto di raccolta assegnato.

1. Le classi ubicate nel corridoio 10 (corridoio Classico 1° piano) dovranno abbandonare l'edificio scolastico utilizzando l'**U.S.I**, scala che immette nella palestra scoperta, e successivamente l'**U.S.6** su via Pisanelli, aula Macrì accanto alla biblioteca. Le suddette classi raggiungeranno il punto di raccolta esterno in P.zza Capece.

Fino a nuova nota informativa per Addetti e Personale ausiliari valgono le seguenti consegne:

<p>Addetto n° 8 (Corridoio 10, corridoio Classico 1° piano)</p>	<p>Controllo quotidiano estintori. Controllo operazioni di evacuazione.</p>	<p>Uscita di sicurezza “U.S.P”: controlla e coordina il regolare deflusso di studenti e personale e li guida verso l’uscita “U.S.6”. Si accerta che nessun alunno sia rimasto all’interno delle aule o dei bagni. Ad operazione ultimata raggiunge il punto di raccolta assegnato.</p>
<p>Addetto n° 4 (palestra coperta corridoi 3 – 4, Biblioteca e Laboratori Chimica-Fisica)</p>	<p>Controllo quotidiano estintori. Si accerta quotidianamente dell’avvenuta apertura dell’uscita U.S.6 e della chiusura delle porte di compartimentazione. Controllo operazioni di evacuazione. Interruzione erogazione e gas metano.</p>	<p>Uscita di sicurezza “U.S.6”: apre le porte e ferma il traffico veicolare su via Pisanelli. Controlla il regolare deflusso di studenti e docenti e li guida verso il punto di raccolta di P.zza Capece. Chiude la valvola del gas metano. Si accerta che nessun alunno sia rimasto all’interno delle aule o dei bagni. Ad operazione ultimata raggiunge il punto di raccolta assegnato.</p>

PLANIMETRIA PIANTA PIANO PRIMO SEDE CENTRALE

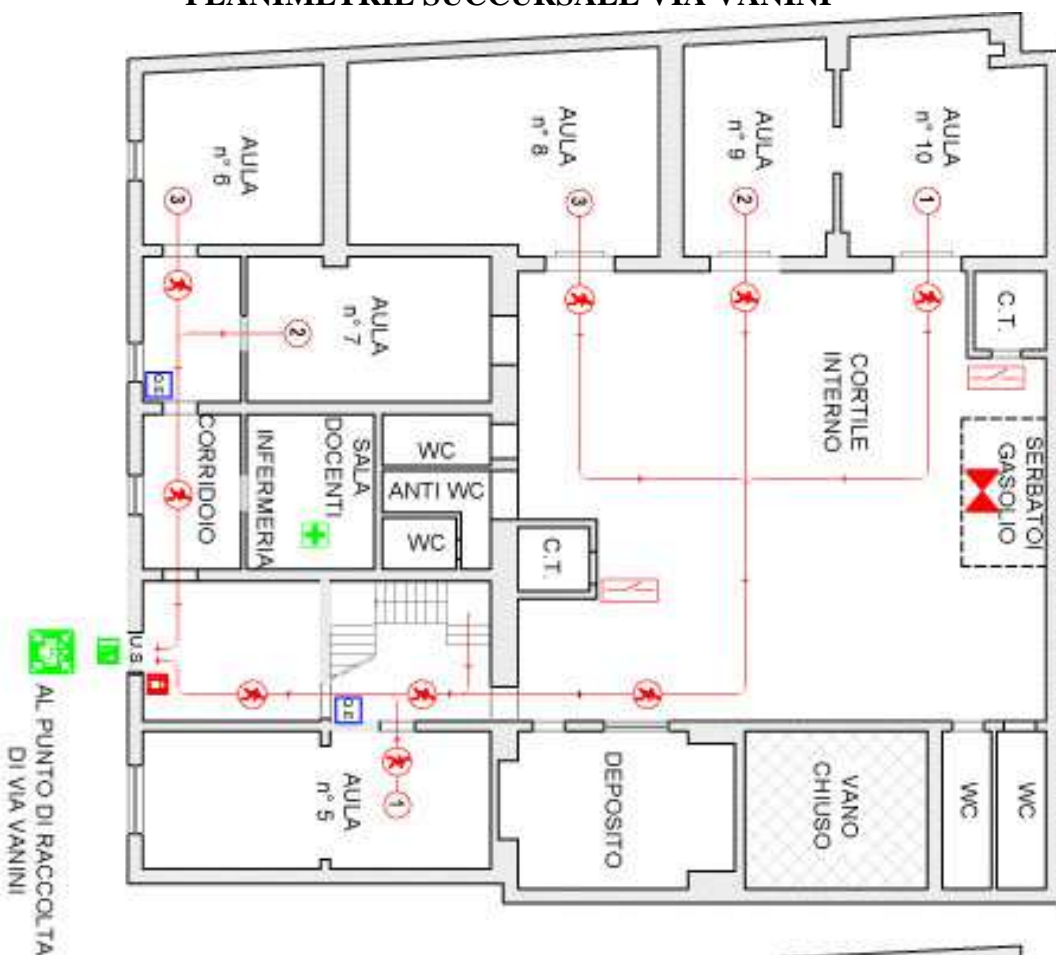


PIANO DI EVACUAZIONE ALTERNATIVO CAUSA LAVORI IN CORSO
A.S. 2016/17

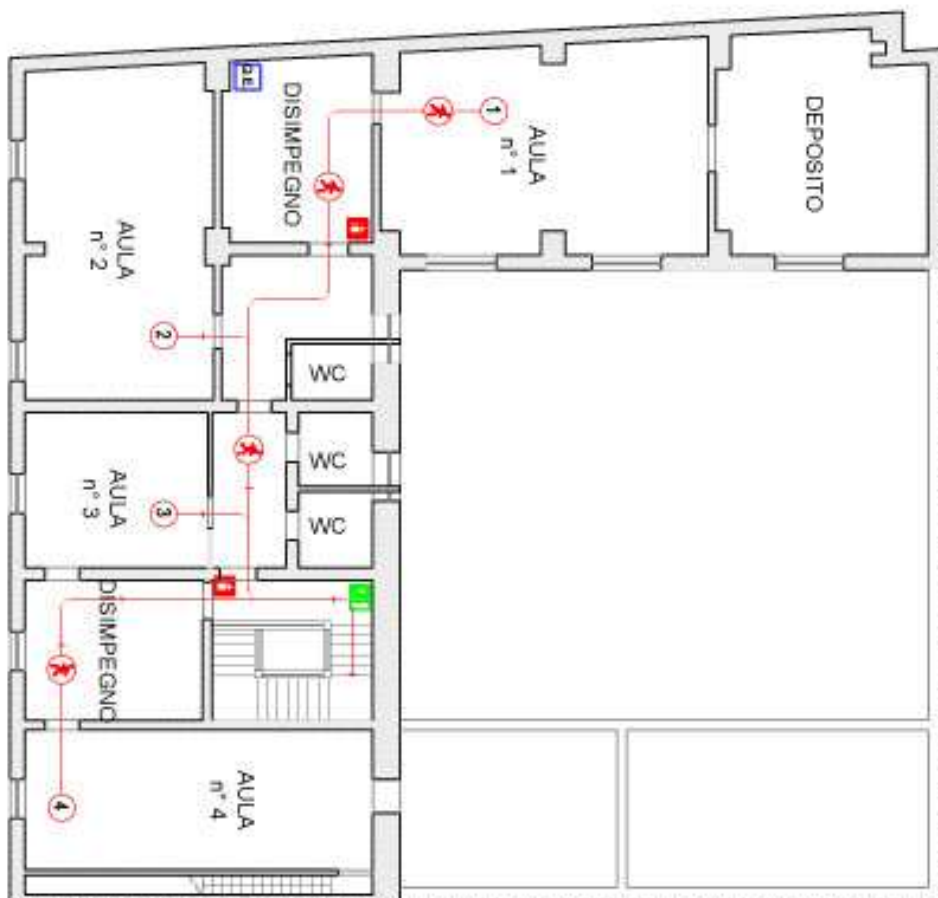
PIANTA PIANO PRIMO

PLANIMETRIE SUCCURSALE VIA VANINI

PIANTA PIANO TERRA - SUCCURSALE VIA VANINI



PIANTA PIANO PRIMO - SUCCURSALE VIA VANINI



ALLEGATO 2

PROCEDURE DI EVACUAZIONE

Ogni lavoratore o Studente dovrà prendere visione delle planimetrie presenti nell'Istituto (corridoi, aule, laboratori) e individuare i luoghi ove è possibile che sia presente nel corso della giornata (aula, laboratorio, palestra, segreteria, dirigenza, bagni, ecc.), da questi ambienti riconoscere e memorizzare il percorso o l'uscita di emergenza indicata.

Sulle planimetria sono indicati, per ogni via d'uscita, l'ordine attraverso il quale le classi abbandoneranno le proprie aule sotto la diretta sorveglianza del Docente presente al momento dell'accadimento.

È FONDAMENTALE CONOSCERE LE CARATTERISTICHE SPAZIALI E DISTRIBUTIVE DELL'AMBIENTE SCOLASTICO IN CUI SI OPERA O SI STUDIA.

Alla diffusione del segnale di evacuazione il comportamento da tenere è il seguente:

- ✘ non farsi prendere dal panico;
- ✘ non correre;
- ✘ non gridare;
- ✘ non attardarsi, né tornare indietro a raccogliere gli effetti personali;
- ✘ in presenza di fumo camminare al centro del corridoio in posizione abbassata, proteggendo le vie respiratorie con un fazzoletto o altro indumento possibilmente umido;
- ✘ in presenza di fiamme avvolgere la testa con indumenti pesanti di lana o cotone evitando indumenti di origine sintetica in modo da proteggere il capo e i capelli dalle fiamme;
- ✘ qualora risultasse impossibile percorrere le vie d'uscita dal luogo in cui ci si trova per impedimenti dovuti a fiamme, fumo, forte calore, è opportuno:
 - restare nell'ambiente stesso in attesa di soccorsi;
 - chiudere completamente le porte di accesso. Chiudere le fessure a filo del pavimento con indumenti disponibili, mantenendo umido, ove possibile, il lato interno della porta applicando su di essa indumenti bagnati;
 - se non c'è fumo tenere le finestre sempre chiuse per evitare che l'afflusso dell'aria rafforzi l'incendio che divampa all'interno.

MODALITÀ DI EVACUAZIONE DELLE CLASSI

Al segnale di allarme:

- gli Studenti dovranno uscire dall'aula al seguito dei compagni apri-fila, in fila indiana, tenendosi per mano o appoggiando la mano sul compagno che sta davanti. Il compagno chiudi-fila, accertatosi che nell'aula non è rimasto nessuno, chiude la porta e si aggrega al gruppo classe.
- Gli Studenti con il compito di apri-fila e chiudi-fila saranno individuati con i Rappresentanti di Classe: il primo in ordine alfabetico sarà lo Studente apri-fila, il secondo lo Studente chiudi-fila. Alla prima Assemblea di classe saranno nominati dei sostituti in caso di assenza dei Rappresentanti di Classe.
- il Docente presente prenderà il registro di classe, coordinerà le operazioni di evacuazione e seguirà lo Studente chiudi-fila;
- prima di imboccare il corridoio verso l'uscita assegnata lo Studente apri-fila si dovrà accertare che sia completato il passaggio delle classi secondo le precedenze stabilite dal piano evacuazione;
- scendere le scale non di corsa ma con passo regolare;
- una volta all'esterno raggiungere il punto di raccolta prefissato per rispondere all'appello del Docente;
- eventuali assenze dovranno essere segnalate ai soccorritori.

EVACUAZIONE IN CASO DI TERREMOTO

Al momento del terremoto:

- ✘ non farsi prendere dal panico;
- ✘ non uscire dalle aule durante l'evento: restare al chiuso e ripararsi sotto i banchi;
- ✘ tenersi lontani da porte o infissi con vetri e da arredi quali armadi;
- ✘ se si è fuori dall'aula entrare nella propria o nella classe più vicina e ripararsi sotto i banchi, vicino ai muri portanti o sotto gli architravi;

dopo il terremoto:

- ✘ al segnale di evacuazione, abbandonare l'edificio secondo le modalità già descritte;
- ✘ se si è all'aperto allontanarsi il più possibile da alberi, pali, lampione ed edifici: cercare un posto scoperto e isolato.